



新华·中国（武都） 花椒价格指数

旬报

2022. 07. 31-2022. 08. 10



新华·中国（武都）花椒价格指数旬报

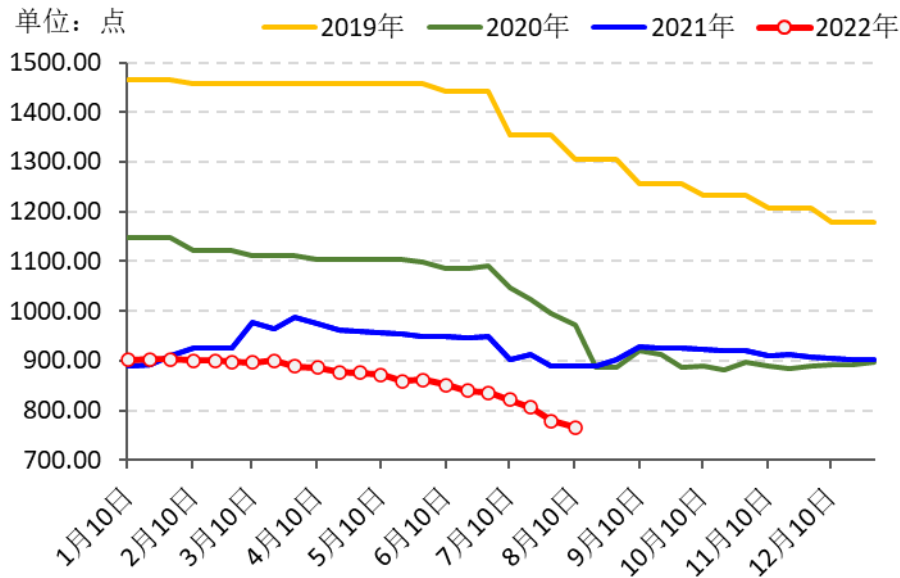
(2022.07.31-2022.08.10)

❖ 指数简介

新华·中国（武都）花椒价格指数由中国经济信息社与甘肃省陇南市武都区人民政府共同编制并发布。根据编制规则，指数以 2016 年 7 月-12 月为基期，以该时期内各质量等级花椒的成交均价为基期价格，基点为 1000 点。指数采集点覆盖全国七大最具代表性的红花椒主产区，旨在客观反映我国花椒批发价格走势，为生产种植、政府监管、贸易决策提供有效参考。

❖ 本期概要

截至 8 月 10 日，新华·中国（武都）花椒价格指数报 766.40 点，较上期（7 月 30 日，下同）下跌 12.18 点，跌幅 1.56%；与基期相比，下跌 233.60 点，跌幅 23.36%。八月上旬红花椒市场交易氛围持续向好，多数产区价格震荡明显。

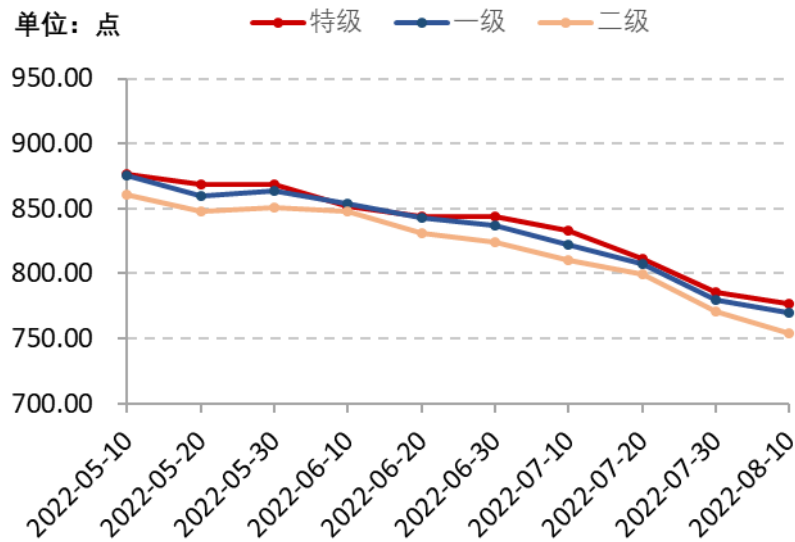


数据来源：新华财经

图1 新华·中国（武都）花椒价格指数年度间对比

❖ 价格波动

从质量等级维度来看，八月上旬全国各等级花椒指数回调放缓，二级花椒价格差距与其他等级花椒价格拉大。截至8月10日，特级花椒价格指数报776.38点，较上期下跌1.14%，较基期下跌22.36%；一级花椒价格指数报769.63点，较上期下跌1.26%，较基期下跌23.04%；二级花椒价格指数报754.22点，较上期下跌2.13%，较基期下跌24.58%。



数据来源：新华财经

图 2 全国不同质量等级花椒价格指数走势

从产区维度分析，八月上旬各红花椒产地价格涨跌互现，青花椒各产地价格持续稳定。其中，武都、汉源、茂县一级花椒价格较上期小幅上涨；芮城一级花椒价格与上期持平；韩城一级花椒价格较上期小幅下跌；秦安一级花椒价格较上期大幅下跌；凤县一级花椒价格较上期出现 5 元/斤左右下跌；金阳一级青花椒价格较上期小幅上涨；昭通、江津一级青花椒价格与上期持平。



全国花椒产地批发均价（元/斤） 2022年8月10日					
类别	产地	特级	一级	二级	一级环比
红花椒	甘肃武都	60.67	55.88	51.07	3.13%
	甘肃秦安	45.67	42.00	37.67	-5.97%
	陕西韩城	34.33	31.33	28.33	-4.08%
	陕西凤县	44.33	41.00	37.33	-12.77%
	四川汉源	51.00	47.33	43.33	3.65%
	四川茂县	78.00	70.00	63.67	3.96%
	山西芮城	26.67	24.33	21.00	0.00%
	南椒产区	55.66	51.11	46.54	-0.07%
	北椒产区	31.94	29.15	26.04	-3.05%
青花椒	四川金阳	33.00	28.67	26.00	2.38%
	云南昭通	32.33	30.33	27.67	0.00%
	重庆江津	20.50	18.67	16.00	0.00%

数据来源：新华财经

表 1 全国各主产区花椒批发均价

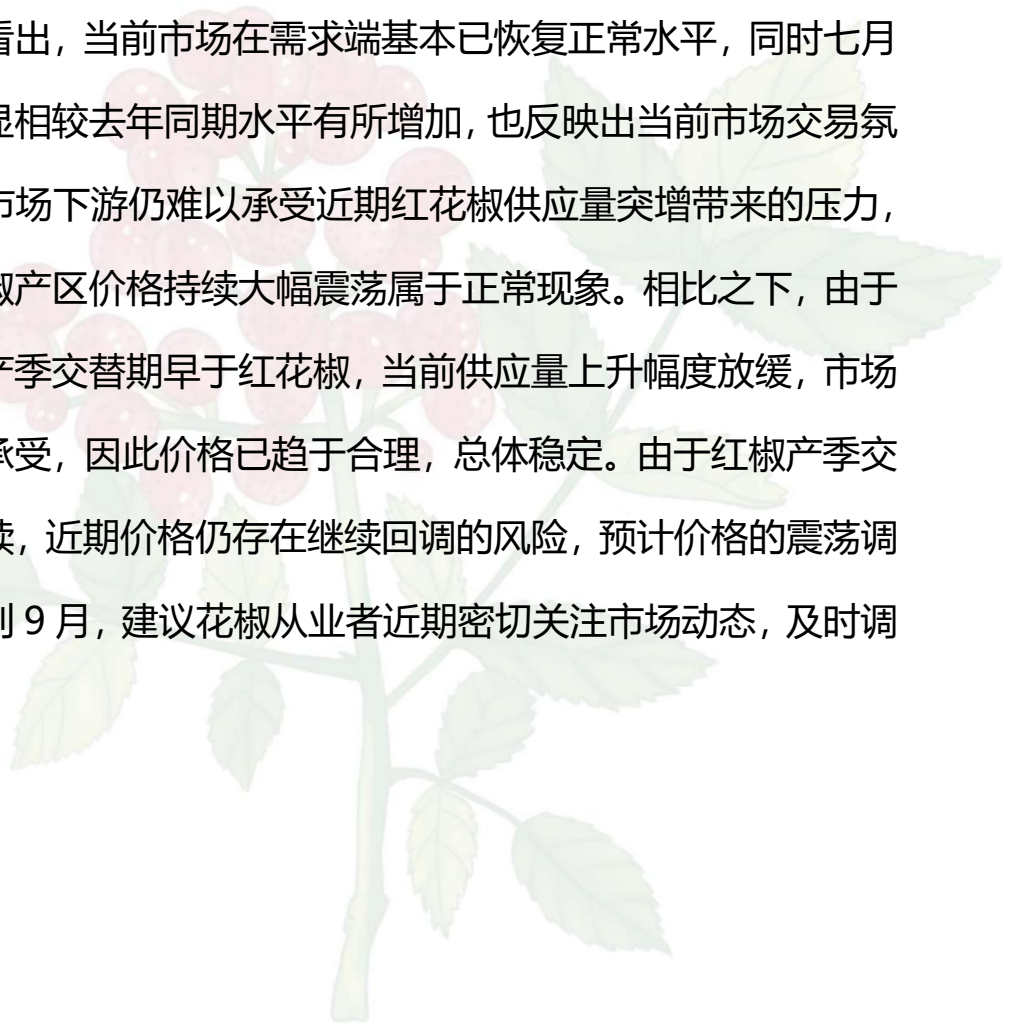
❖ 市场分析

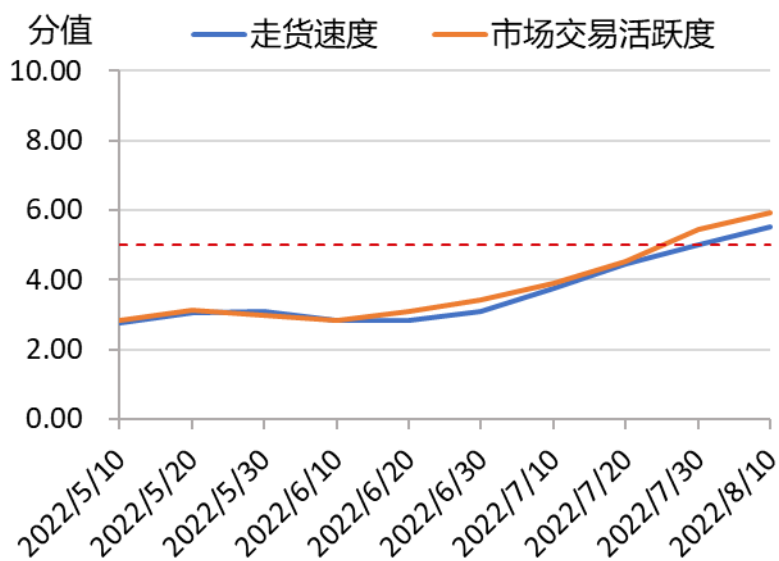
调研显示，八月上旬红花椒市场交易氛围持续向好，多数产区价格震荡明显。新华指数监测的七大红花椒主产区花椒库存量随着新椒产出持续上升，批发商库存和农户库存分别为 33.27%和 40.00%，其中批发商库存高于上一产年同期库存量。与上期相比，市场走货速度、市场交易热度持续明显回暖，稳居正常以上水平，七月各产区花椒批发量较六月明显增加，同时高于上一年度同期批发量。根据抽样调查结果显示，当前武都产区红花椒采摘面积百分比约为 74.2%，领先于全国其他红花椒产区平均值。青花椒方面，除江津产区采摘面积超过 97%，金阳、昭通产区采摘面积均在四成左右。此外，个别批发商反馈产区出现持续高温天气对花椒生产造成影响，但天气总体利好



花椒生产。新旧产椒交替方面，除茂县产区的进展仍处于交替初期，新货占比较小，其他产区新椒占比均已超六成。据悉，本期各地红花椒新货上市量不减，多数批发商认为新椒供应量过大和局部地区疫情干扰餐饮业回暖是主要限制新椒售价上涨的原因。

新华指数分析师认为，从市场走货速度、热度持续稳居正常水平线以上可以看出，当前市场在需求端基本已恢复正常水平，同时七月批发量的明显相较去年同期水平有所增加，也反映出当前市场交易氛围火热。但市场下游仍难以承受近期红花椒供应量突增带来的压力，因此各红花椒产区价格持续大幅震荡属于正常现象。相比之下，由于青花椒新旧产季交替期早于红花椒，当前供应量上升幅度放缓，市场需求端已能承受，因此价格已趋于合理，总体稳定。由于红椒产季交替期尚在持续，近期价格仍存在继续回调的风险，预计价格的震荡调整期将持续到9月，建议花椒从业者近期密切关注市场动态，及时调整售价。

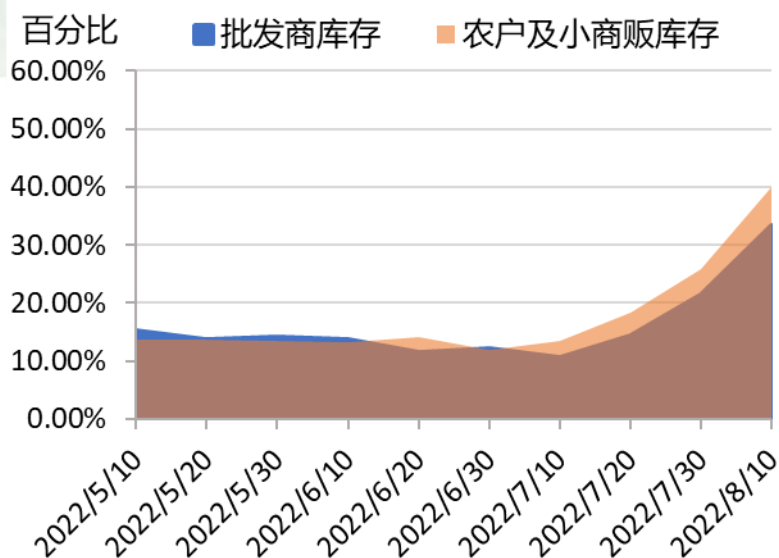




数据来源：新华财经

图3 全国七大花椒主产区走货速度和交易活跃度（调查数据）

注：0代表“走货很慢”、“市场很冷清”，5代表“正常/一般”，10代表“走货很快”、“市场很活跃”。



数据来源：新华财经

图4 全国七大花椒主产区产地库存百分比均值（调查数据）



花椒质量等级分级标准（红花椒）

指标	质量等级		
	特级（好货）	一级（中上货）	二级（中等货）
色泽	本地区品种特有的大红或鲜红或紫红，色泽均匀，有光泽	本地区品种特有的大红或鲜红或紫红，伴有少量暗红，色泽均匀，有光泽	颜色较均匀，暗红或浅红的占比稍高，色泽较均匀，光泽度一般
果形	睁眼，颗粒大而饱满，均匀一致，油腺密而突出；身干，洁净	睁眼，颗粒较大，饱满，均匀一致，油腺突出；身干，洁净	绝大部分睁眼，颗粒较均匀，油腺较突出；身干，洁净
固有杂质	闭眼椒和椒籽≤2% 果穗梗≤1%	闭眼椒和椒籽≤3% 果穗梗≤1.5%	闭眼椒和椒籽≤5% 果穗梗≤2%
外来杂质	0	≤0.5%	≤0.5%
滋味	麻味浓烈，纯正，持久	麻味浓烈，纯正，持久	麻味较浓，无异味，持久
气味	香气浓郁，纯正	香气浓郁，纯正	香味较浓，纯正
黑粒椒	无	无	偶有但极少
霉粒	无	无	无

注：①固有杂质：指闭眼椒、椒籽、果穗梗、花椒叶等残渣。

②外来杂质：指沙石、尘土、蜗牛壳等与花椒本身无关的杂质。

③参考林业行业标准（LY_T 1652-2005 花椒质量等级标准）并结合市场交易实际情况制定此表，作为新华·中国（武都）花椒价格指数的数据采集标准。



声明

新华指数作为中国经济信息社四大重点产品，是国内第一家综合性指数研究、发布、推广及运营的专业机构。

本报告由中国经济信息社与武都区人民政府共同编制并发布。编制者对本报告取自公开来源信息的准确性和完整性不作任何保证。本报告所载的资料、意见及推测仅反映本报告最初出具日的观点和判断。

在不同时期，或因使用不同假设和标准，采用不同观点和分析方法，致使武都区人民政府和中国经济信息社发出与本报告所载意见、评估及预测不一致的研究报告，对此双方可不发出特别通知。

在任何情况下，本报告中的信息或所表述的意见并不构成对任何人的投资建议，也没有考虑到客户特殊的投资目标、财务状况或需求。客户应考虑本报告中的任何意见或建议是否符合其特定状况。若有必要应寻求专家意见。本报告所载的资料、工具、意见及推测仅供参考。

本报告版权为武都区人民政府和中国经济信息社双方共同所有。未经双方书面同意，任何机构和个人不得以任何形式翻版、复制、发布、转发或引用本报告的任何部分。如征得双方同意进行引用、刊发的，需在允许的范围内使用，并注明出处为“武都区人民政府”和“中国经济信息社”，且不得对本报告进行任何有悖原意的引用、删减和修改。若双方以外的机构向其客户发放本报告，则由该机构独自为此发送行为负责，双方对此等行为不承担任何责任。本报告同时不构成双方向发送本报告的机构之客户提供的投资建议。

本报告有关版权问题适用中华人民共和国法律。如未经中国经济信息社和武都区人民政府授权，私自转载或者转发本报告，所引起的一切后果及法律责任由私自转载或转发者承担。双方将保留随时追究其法律责任的权利。



联系方式

中国经济信息社

作者：孙瑞

数据校审：高铭 陈嘉 田洪筱

编辑：周宇涵 审核：白卫涛

电话：010-88056239

邮箱：sunrui@xinhua.org





中国经济信息社

CHINA ECONOMIC INFORMATION SERVICE

旬报



新华·中国（武都） 花椒价格指数



扫码下载新华财经APP



扫码了解更多价格信息