



新华指数  
Xinhua Indices



第 161 期

# 新华·海南农垦 系列价格指数周报

2022. 4. 23-5. 6



中国经济信息社  
CHINA ECONOMIC INFORMATION SERVICE



## 新华·海南农垦-系列价格指数周报

2022.4.23-5.6

### ☆ 指数简介

新华·海南农垦-系列价格指数，由新华社中国经济信息社与海南省农垦投资控股集团有限公司共同编制并发布，目前已发布 6 支指数：

新华·海南农垦-标准胶（TSR20）价格指数

新华·海南农垦-混合胶（20#）价格指数

新华·海南农垦-浓乳价格指数

新华·海南农垦-天然胶乳价格指数

新华·海南农垦-胡椒价格指数

新华·海南农垦-槟榔价格指数

### ☆ 本期概要

天然橡胶：下游需求疲软，进口胶价格呈小幅下跌；

胡椒：产地白胡椒行情略有好转，短期收购价格或稳中有涨。

## 新华·海南农垦-天然橡胶系列价格指数周报

2022.4.25-5.6

### ☆ 指数简介

新华·海南农垦-天然橡胶系列价格指数分别是：

新华·海南农垦-标准胶（TSR20）价格指数

新华·海南农垦-混合胶（20#）价格指数

新华·海南农垦-浓乳价格指数

新华·海南农垦-天然胶乳价格指数

指数以 2017 年 6 月 12 日为基期，基点 1000 点，标准胶、混合胶样本选取 STR20、SMR20 和 SIR20；浓乳样本选取浓缩乳胶，干胶含量 60%以上；天然胶乳样本选取新鲜胶乳（折干）。样本区域覆盖海南、云南、泰国、印度尼西亚和马来西亚。标准胶、混合胶每工作日更新；浓乳、天然胶乳产季（5 月-12 月）每工作日更新。

### ☆ 本期概要：

本期（2022.4.25-5.6）天然橡胶各代表规格品均价及价格指数小幅下跌走势。

## 新华·海南农垦-天然橡胶系列价格指数

2019.11.7-2022.5.6

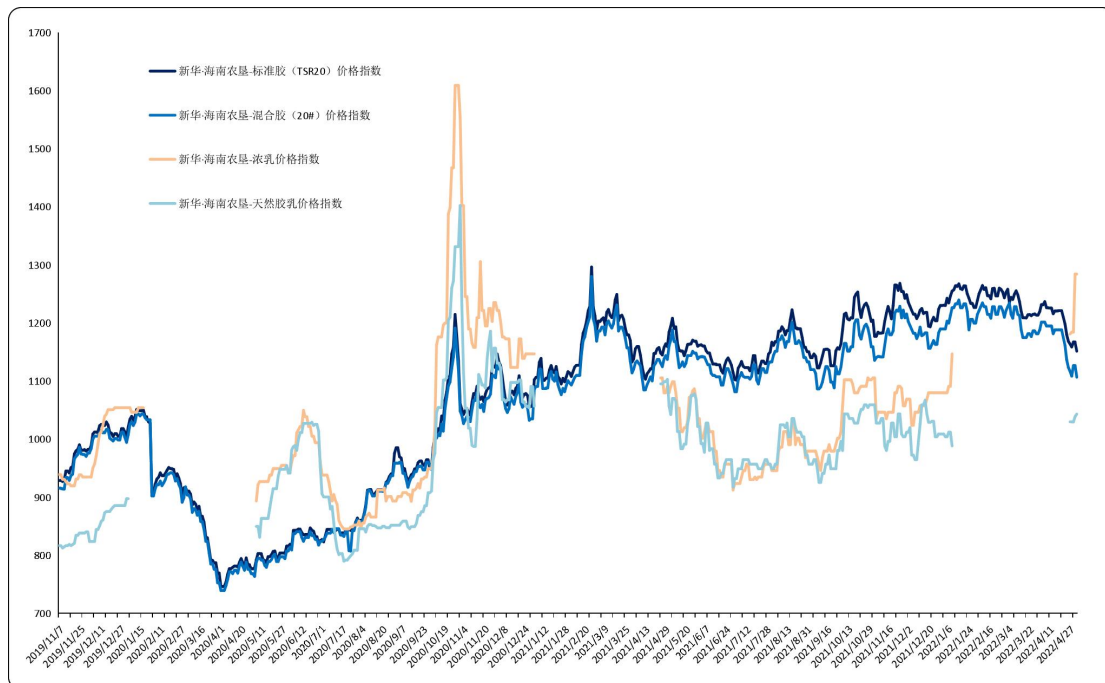


图 1 新华·海南农垦-天然橡胶系列价格指数运行图

数据来源：新华指数

2022 年 4 月 25 日至 5 月 6 日，标准胶、混合胶指数小幅下跌；浓乳、天然胶乳价格指数恢复更新。截至 5 月 6 日，新华·海南农垦-标准胶（TSR20）价格指数报 1151.34 点，较上一发布日（4 月 22 日，下同）下跌 3.91%；新华·海南农垦-混合胶（20#）价格指数报 1106.57 点，较上一发布日下跌 4.73%。新华·海南农垦-浓乳价格指数报 1284.11 点；新华·海南农垦-天然胶乳价格指数报 1043.05 点。



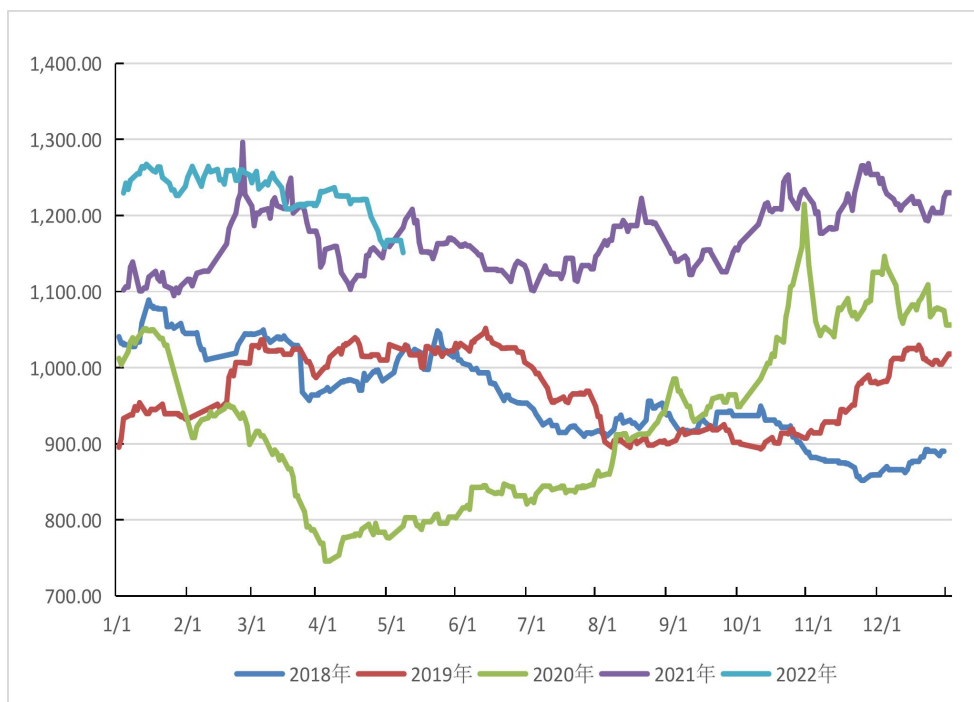


图 2 新华·海南农垦-标准胶价格指数历年运行图

数据来源：新华指数

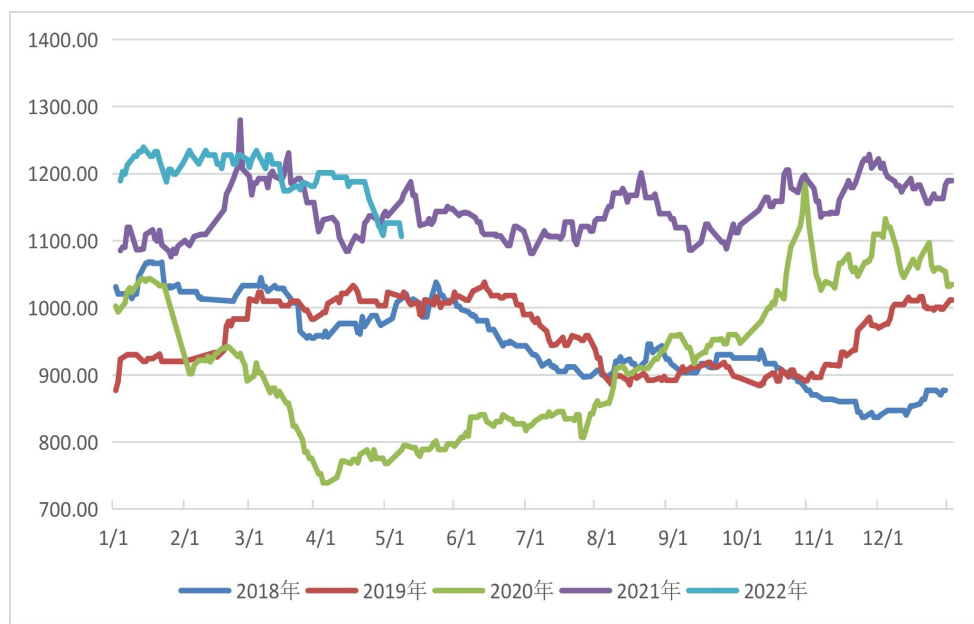


图 3 新华·海南农垦-混合胶价格指数历年运行图

数据来源：新华指数

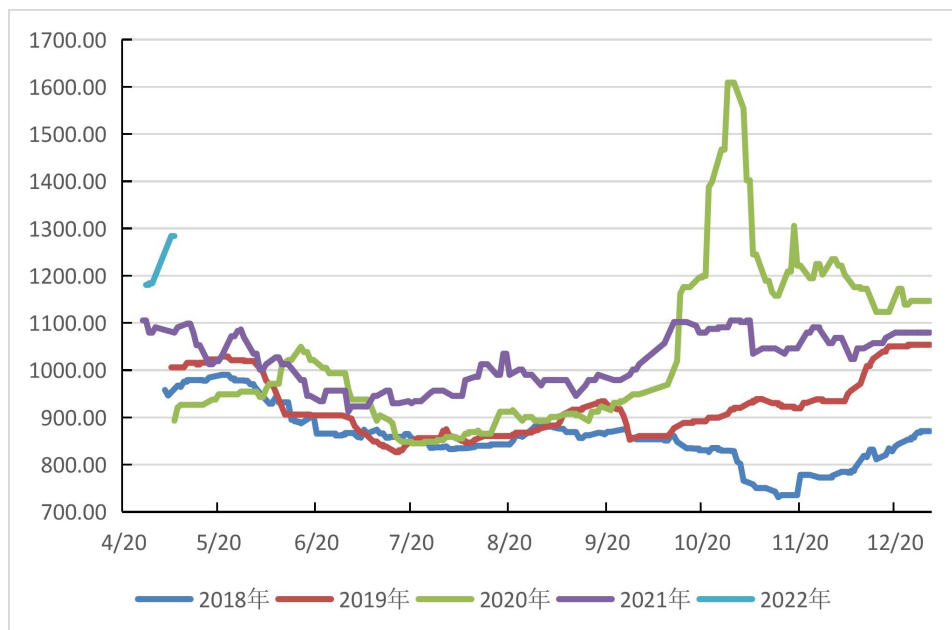


图 4 新华·海南农垦-浓乳价格指数历年运行图

数据来源：新华指数

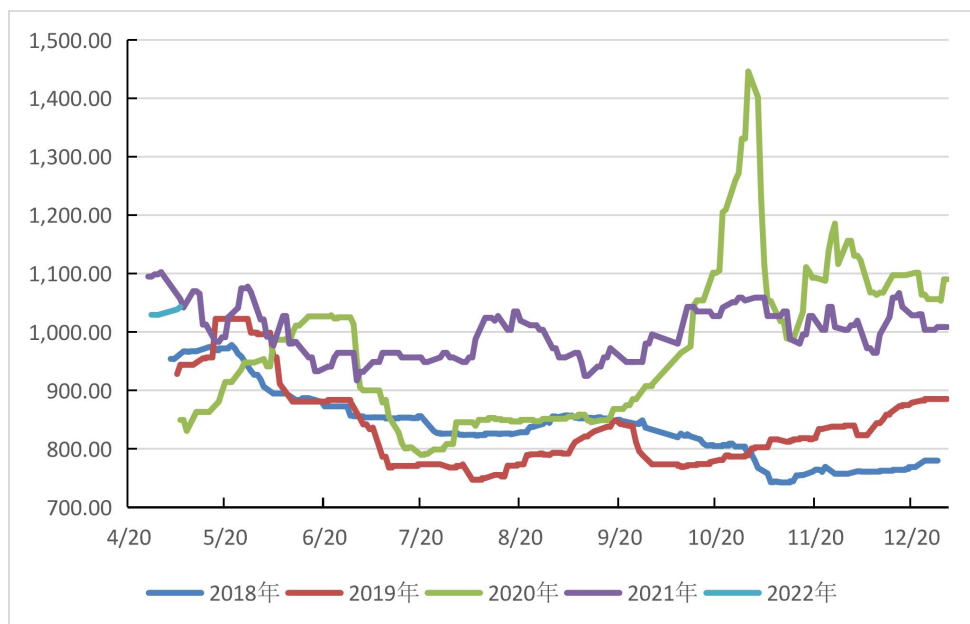


图 5 新华·海南农垦-天然胶乳价格指数历年运行图

数据来源：新华指数

供应端，国内外产区陆续开始新一轮割胶，泰国南部将于五月上旬开割，天然橡胶供应量逐步提升。国内云南各产区基本开割，当地原料价格趋于稳定，海南产区逐步开割，由于正处于开割初期，当地原料价格较高。

需求端，本期轮胎开工负荷走低。隆众资讯数据显示，截至 2022 年 5 月 5 日，本周中国全钢胎样本企业开工率为 41.54%，环比下跌 16.9 个百分点，同比下跌 15.05 个百分点；半钢胎样本企业开工率为 45.13%，环比下跌 20.83 个百分点，同比下跌 9.23 个百分点。隆众资讯资深天然橡胶分析师王开富认为，工厂开工率环比下滑主因企业出货缓慢，库存压力逐渐显现，为缓解库存压力，“五一”期间短期停产。随着假期结束，轮胎企业已于 5 月 5 日左右陆续复工，将对下周整体样本企业开工率形成拉动。

汽车方面，近期车市表现疲软。根据中汽协的数据，2022 年 4 月，汽车行业销量预计完成 117.1 万辆，环比下降 47.6%，同比下降 48.1%；2022 年 1-4 月，销量预计完成 768 万辆，同比下降 12.3%。重卡方面，根据第一商用车网的数据，2022 年 4 月，我国重卡市场大约销售 4.5 万辆左右，环比今年 3 月下降 41%，比上年同期的 19.3 万辆下降 77%。

综合分析，供应端，近期东南亚大部分区域降雨量均出现明显增加或对天然橡胶供应量造成一定影响；需求端，节后轮胎厂开工率或逐步回升，但受疫情影响下汽车产销低迷拖累，下游需求增长有限，预计天然橡胶宽幅震荡格局延续。

## 海南农垦天然橡胶各品种均价走势

2020.7.31-2022.5.6



图 6 新华·海南农垦-天然橡胶各品种均价走势图

数据来源：新华指数

价格方面，本期标准胶、混合胶均价小幅下跌；浓乳、天然胶乳均价呈增长走势。标准胶（TSR20）均价在 1706.00-1731.26 美元/吨区间波动；混合胶（20#）均价在 1665.13-1695.13 美元/吨区间波动。浓乳均价在 10570.00-11500.00 元/吨区间波动；天然胶乳均价（折干）在 13086.25-13258.75 元/吨区间波动。



## 新华·海南农垦-天然橡胶各品种均价

2022.4.8-5.6

表 1 天然橡胶各品种均价

日期	标准胶（TSR20） （美元/吨）	混合胶（20#） （美元/吨）	浓乳 （元/吨）	天然胶乳 （元/吨）
2022/4/8	1817.01	1797.70		
2022/4/11	1817.01	1797.70		
2022/4/12	1816.64	1797.70		
2022/4/13	1802.09	1777.70		
2022/4/14	1809.32	1787.70		
2022/4/15	1809.32	1787.70		
2022/4/18	1810.19	1787.70		
2022/4/19	1810.19	1787.70		
2022/4/20	1809.81	1787.70		
2022/4/21	1793.35	1767.70		
2022/4/22	1776.06	1747.70		
2022/4/25	1748.52	1710.26		
2022/4/26	1731.26	1690.26		
2022/4/27	1724.41	1680.26	10570.00	13089.00
2022/4/28	1716.65	1667.70	10600.00	13086.25
2022/4/29	1729.69	1695.13	10600.00	13086.25
2022/5/5	1727.78	1695.13	11500.00	13205.50
2022/5/6	1706.00	1665.13	11500.00	13258.75

数据来源：新华指数

## 天然橡胶行业要闻

### ➤ 2022 年一季度泰国天胶出口量同比增 7%

2022 年一季度，泰国出口天然橡胶（不含复合橡胶）合计为 92.8 万吨，同比增 7%。其中，标胶合计出口 45.4 万吨，同比增 18%；烟片胶出口 14.1 万吨，同比增 13%；乳胶出口 31.3 万吨，同比则降 11%。

一季度，出口到中国天然橡胶合计为 31.4 万吨，同比增 5%。其中，标胶出口到中国合计为 17.8 万吨，同比增 18%；烟片胶出口到中国合计为 1.8 万吨，同比降 20%；乳胶出口到中国合计为 10.5 万吨，同比降 17%。

一季度，泰国出口混合胶合计为 34 万吨，同比增 4%；混合胶出口到中国合计为 33.6 万吨，同比增 3%。

综合来看，泰国一季度天然橡胶、混合胶合计出口 126.8 万吨，同比增 6%；合计出口中国 65 万吨，同比增 4%。

来源：中国橡胶信息贸易网

## 新华·海南农垦-胡椒价格指数周报

### 2022.4.21-5.5

#### ☆ 指数简介

新华·海南农垦-胡椒价格指数，由中国经济信息社与海南农垦集团共同编制并发布。根据编制规则，指数以2017年10月2日为基期，基点100点，样本选定为“流水椒”。指数每周一、四更新。

#### ☆ 本期概要

本期（2022.4.21-5.5，下同）新华·海南农垦-胡椒价格指数微幅波动，多数采集市县平均收购价格略有增长。目前海南白胡椒市场行情略有好转，短期收购价格或稳中有涨。

## 新华·海南农垦-胡椒价格指数走势



图1 新华·海南农垦-胡椒价格指数运行结果

数据来源：新华指数

本期胡椒价格指数微幅波动。截至2022年5月5日，新华·海南农垦-胡椒价格指数报85.69点，较4月21日（下同）微涨0.25点，涨幅0.29%；较去年同期上涨5.86点，涨幅7.34%；较基期（2017年10月2日）下跌14.31点，跌幅14.31%。

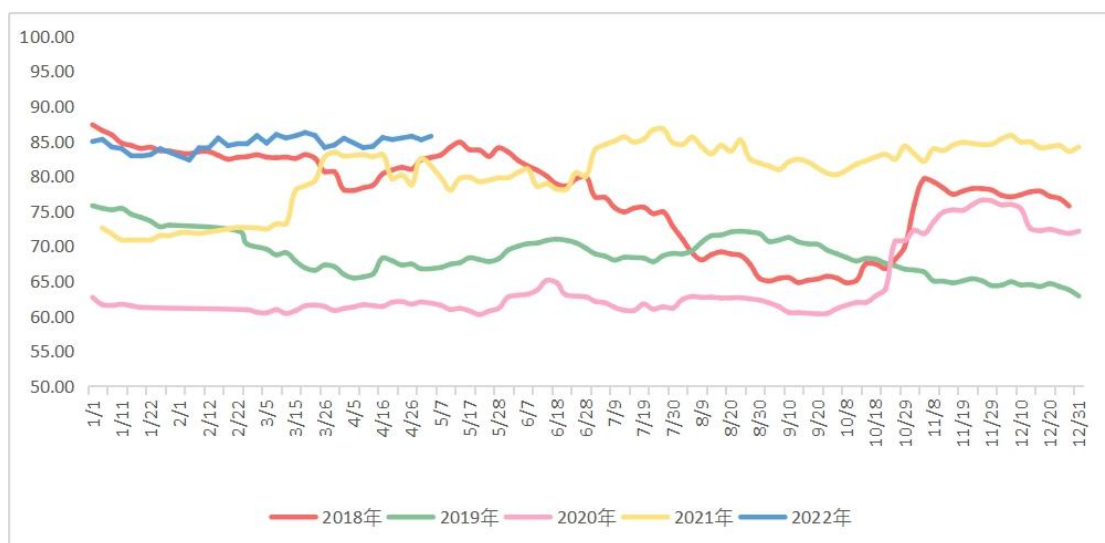


图2 新华·海南农垦-胡椒价格指数历年运行结果对比

数据来源：新华指数

## 胡椒各采集点均价走势 2022.4.7-2022.5.5

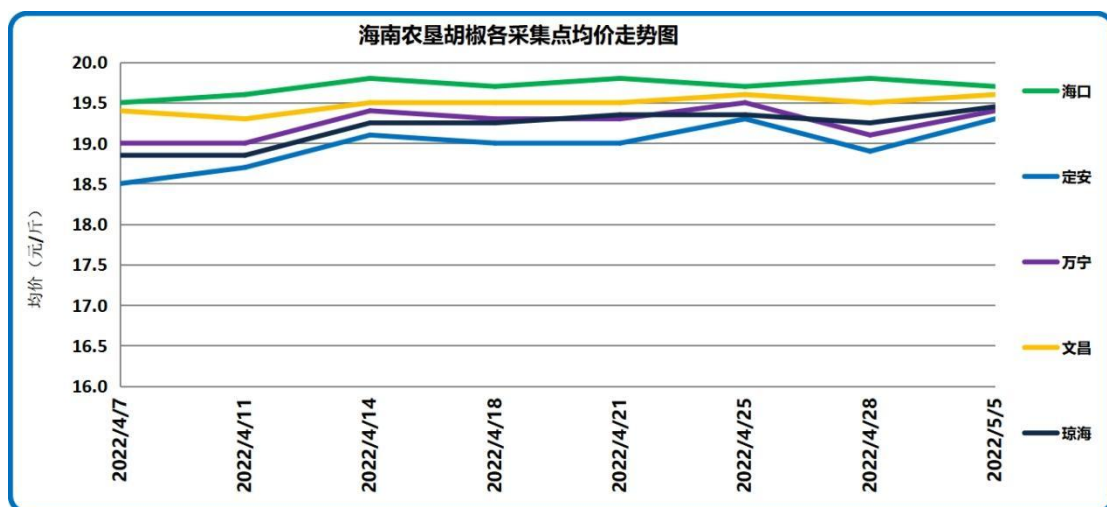


图3 胡椒主产市县价格走势对比

数据来源：新华指数

2022年5月5日，各采集点加权均价为19.54元/斤，周环比上涨0.05元/斤，多数主产市县平均收购价格均略有增长。具体来看，当前采集市县均价自高至低排序依次为海口19.70元/斤、文昌19.60元/斤、琼海19.45元/斤、万宁19.40元/斤以及定安19.30元/斤。涨跌幅方面，定安采集点均价上涨1.58%；琼海及万宁上涨0.52%；文昌上涨0.51%；海口下跌0.51%。截至2022年5月5日，各农场收购价格区间宽度较上期明显减小，各农场具体价格见表1。

表1 各采集点农场价格数据

农场	南金农场	东红农场	东兴农场	橡胶研究所	东昌农场	红昇农场	东太农场
价格 (元/斤)	19.3	19.2	19.4	19.6	19.7	19.5	19.4

数据来源：新华指数



表 2 海南全省胡椒流水椒加权均价表

日期	均价（元/斤）
2022/1/10	19.19
2022/1/13	19.14
2022/1/17	18.91
2022/1/20	18.90
2022/1/24	18.94
2022/1/27	19.14
2022/2/7	18.77
2022/2/10	19.16
2022/2/14	19.16
2022/2/17	19.49
2022/2/21	19.24
2022/2/24	19.30
2022/2/28	19.56
2022/3/3	19.32
2022/3/7	19.60
2022/3/10	19.49
2022/3/14	19.56
2022/3/17	19.66
2022/3/21	19.57
2022/3/24	19.18
2022/3/28	19.26
2022/3/31	19.48
2022/4/7	19.17
2022/4/11	19.21
2022/4/14	19.50
2022/4/18	19.44
2022/4/21	19.49
2022/4/25	19.54
2022/4/28	19.43
2022/5/5	19.54

数据来源：新华指数

## 国际胡椒港口离岸价与产地及下游市场分析

【国际胡椒港口离岸价】当期，国际白胡椒港口离岸价格整体呈上涨态势，截至 2022 年 5 月 6 日，印尼白胡椒离岸价格报 7600 美元/吨，较上期上涨 9.92%；越南白胡椒离岸价格报 6040 美元/吨，较上期上涨 0.83%；美元对人民币中间价报 6.6332，周环比上涨 2234 个基点。

【产地及下游市场】当前，海南产地白胡椒市场行情略有好转，要货商家有所增加。国内大型中药材批发市场白胡椒行情平淡，货源走动缓慢。综合来看，短期收购价格或稳中有涨。

表 3 近期国际白胡椒部分贸易港口的离岸价格表（美元/吨）

日期	蒙托克港	古晋港	胡志明市
2022/4/25	6864	7600	5990
2022/4/26	6883	7600	5990
2022/4/27	6880	7600	5990
2022/4/28	5988	7600	6040
2022/4/29	-	7600	6040
2022/5/2	-	-	6040
2022/5/3	-	-	-
2022/5/4	-	-	6040
2022/5/5	-	7600	6040
2022/5/6	7600	7600	6040

数据来源：国际胡椒联合会（IPC）

## 免责声明

中国经济信息社是新华社专业承担经济信息服务业务的直属机构，宗旨是“发展信息事业，服务国家战略”。新华指数隶属于中国经济信息社，负责开发、管理和运维新华社旗下全部指数和指数衍生产品，是国内第一家综合性指数研究、发布、推广及运营的专业部门。

本报告由中国经济信息社与海南省农垦投资控股集团有限公司（简称海垦控股集团）共同编制并发布。编制者对本报告取自公开来源信息的准确性和完整性不作任何保证。本报告所载的资料、意见及推测仅反映本报告最初出具日的观点和判断。

在不同时期，或因使用不同假设和标准，采用不同观点和分析方法，致使中国经济信息社与海垦控股集团发出与本报告所载意见、评估及预测不一致的研究报告，对此中经社与海垦控股集团可不发出特别通知。

在任何情况下，本报告中的信息或所表述的意见并不构成对任何人的投资建议，也没有考虑到客户特殊的投资目标、财务状况或需求。客户应考虑本报告中的任何意见或建议是否符合其特定状况。

若有必要应寻求专家意见。本报告所载的资料、工具、意见及推测仅供参考。

本报告版权为中国经济信息社与海垦控股集团共同所有。未经双方书面同意，任何机构和个人不得以任何形式翻版、复制、发布、转发或引用本报告的任何部分。如征得双方同意进行引用、刊发的，需在允许的范围内使用，并注明出处为“中国经济信息社”和“海南省农垦投资控股集团”，且不得对本报告进行任何有悖原意的引用、删节和修改。若中国经济信息社与海垦控股集团以外的机构向其客户发放本报告，则由该机构独自为此发送行为负责，中国经济信息社与海垦控股集团对此等行为不承担任何责任。本报告同时不构成中国经济信息社与海垦控股集团向发送本报告的机构之客户提供的投资建议。

如未经中国经济信息社与海垦控股集团授权，私自转载或者转发本报告，所引起的一切后果及法律责任由私自转载或转发者承担。中国经济信息社与海垦控股集团将保留随时追究其法律责任的权利。



中国经济信息社  
CHINA ECONOMIC INFORMATION SERVICE



### 联系方式

作者：季超 郑大伟 数据校审：高铭 陈嘉 田洪筱

编辑：汪伟坚 审核：白卫涛

联系方式：010-88053842

邮箱：zhangwj747@163.com

地址：北京市西城区宣武门外大街甲1号环球财讯中心

A座



# 新华·海南农垦 系列价格指数周报

