



新华指数
Xinhua Indices



第 168 期

新华·海南农垦 系列价格指数周报

2022. 6. 18-6. 24



中国经济信息社
CHINA ECONOMIC INFORMATION SERVICE



新华·海南农垦-系列价格指数周报

2022.6.18-6.24

☆ 指数简介

新华·海南农垦-系列价格指数，由新华社中国经济信息社与海南省农垦投资控股集团有限公司共同编制并发布，目前已发布6支指数：

新华·海南农垦-标准胶（TSR20）价格指数

新华·海南农垦-混合胶（20#）价格指数

新华·海南农垦-浓乳价格指数

新华·海南农垦-天然胶乳价格指数

新华·海南农垦-胡椒价格指数

新华·海南农垦-槟榔价格指数

☆ 本期概要

天然橡胶：供需表现低迷，天然橡胶价格延续下行走势；

胡椒：白胡椒近期货源正常购销，短期收购价格或区间波动。

新华·海南农垦-天然橡胶系列价格指数周报

2022.6.20-6.24

☆ 指数简介

新华·海南农垦-天然橡胶系列价格指数分别是：

新华·海南农垦-标准胶（TSR20）价格指数

新华·海南农垦-混合胶（20#）价格指数

新华·海南农垦-浓乳价格指数

新华·海南农垦-天然胶乳价格指数

指数以2017年6月12日为基期，基点1000点，标准胶、混合胶样本选取STR20、SMR20和SIR20；浓乳样本选取浓缩乳胶，干胶含量60%以上；天然胶乳样本选取新鲜胶乳（折干）。样本区域覆盖海南、云南、泰国、印度尼西亚和马来西亚。标准胶、混合胶每工作日更新；浓乳、天然胶乳产季（5月-12月）每工作日更新。

☆ 本期概要：

本期（2022.6.20-6.24）天然橡胶各代表规格品均价及价格指数整体呈延续下行走势。

新华·海南农垦-天然橡胶系列价格指数

2019.11.7-2022.6.24

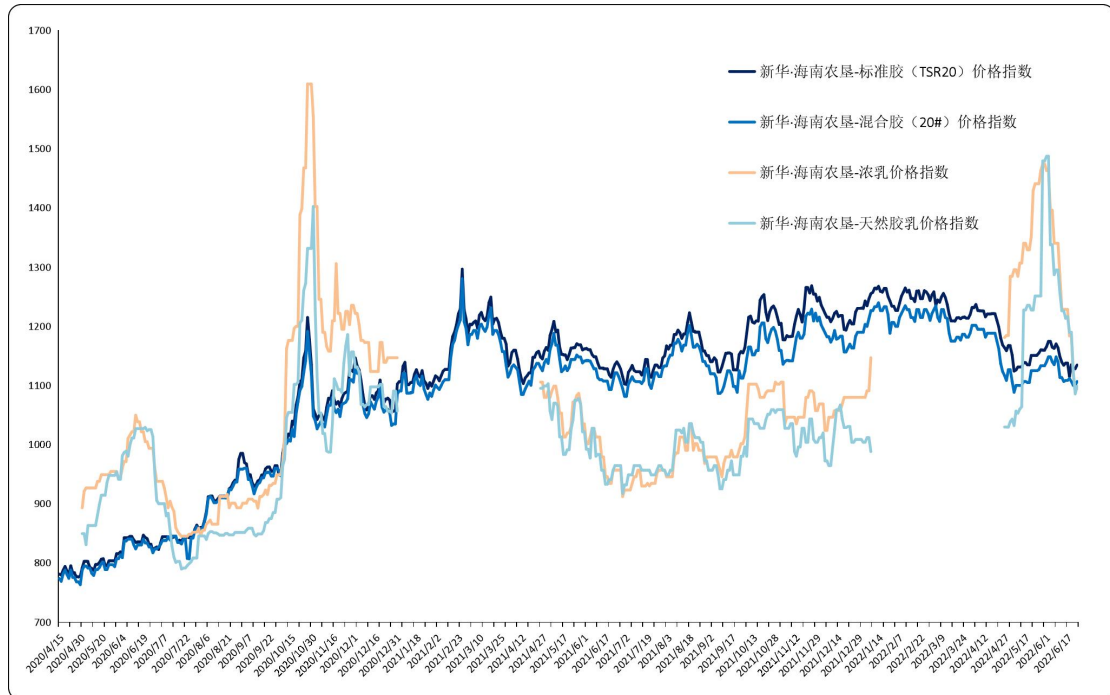


图 1 新华·海南农垦-天然橡胶系列价格指数运行图

数据来源：新华指数

2022年6月20日至6月24日，标准胶、混合胶价格指数呈震荡走势；浓乳和天然胶乳价格指数延续下跌走势。截至6月24日，新华·海南农垦-标准胶（TSR20）价格指数报1134.49点，较上一发布日（6月17日，下同）下跌0.28%；新华·海南农垦-混合胶（20#）价格指数报1106.57点，较上一发布日下跌0.16%。新华·海南农垦-浓乳价格指数报1094.29点，较上一发布日下跌10.91%；新华·海南农垦-天然胶乳价格指数报1098.32点，较上一发布日下跌9.70%。

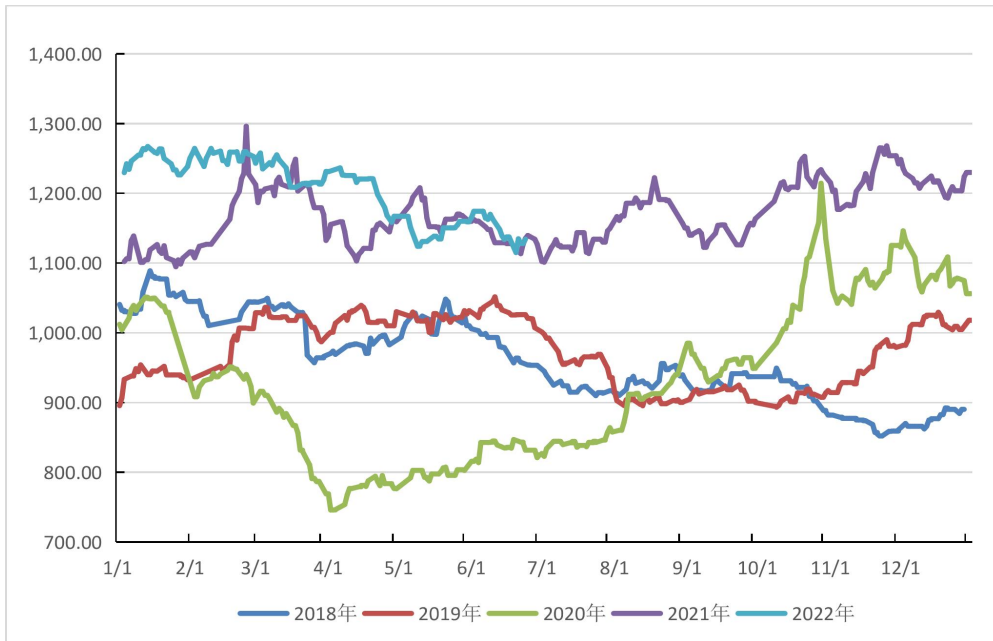


图 2 新华·海南农垦-标准胶价格指数历年运行图

数据来源：新华指数

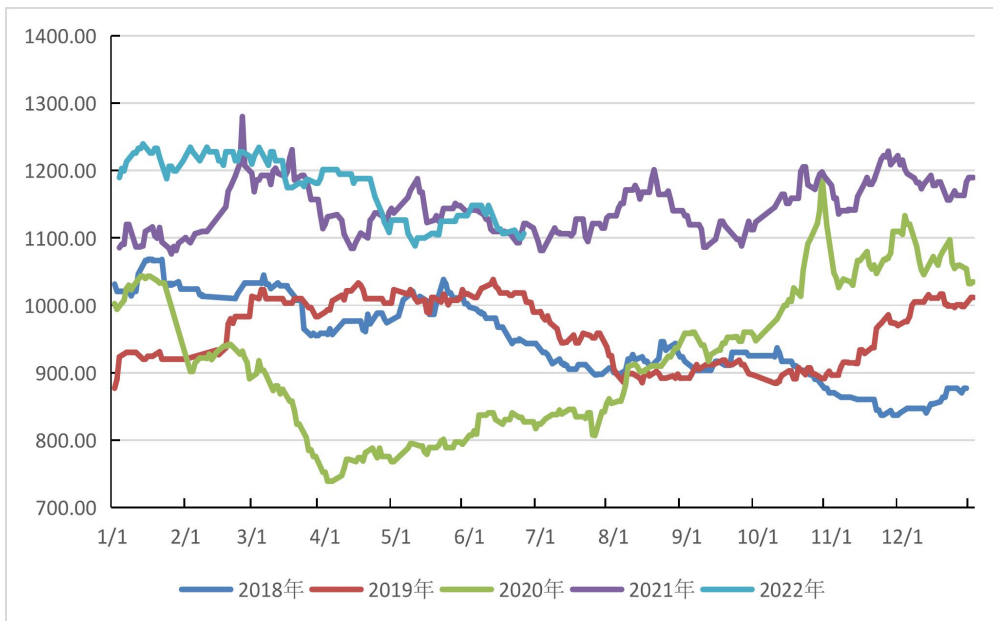


图 3 新华·海南农垦-混合胶价格指数历年运行图

数据来源：新华指数

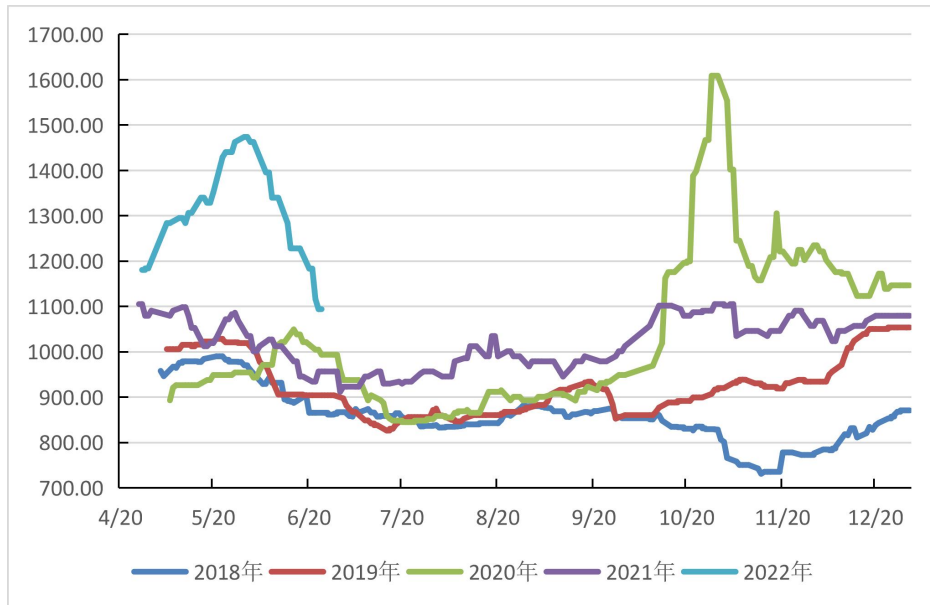


图 4 新华·海南农垦-浓乳价格指数历年运行图

数据来源：新华指数

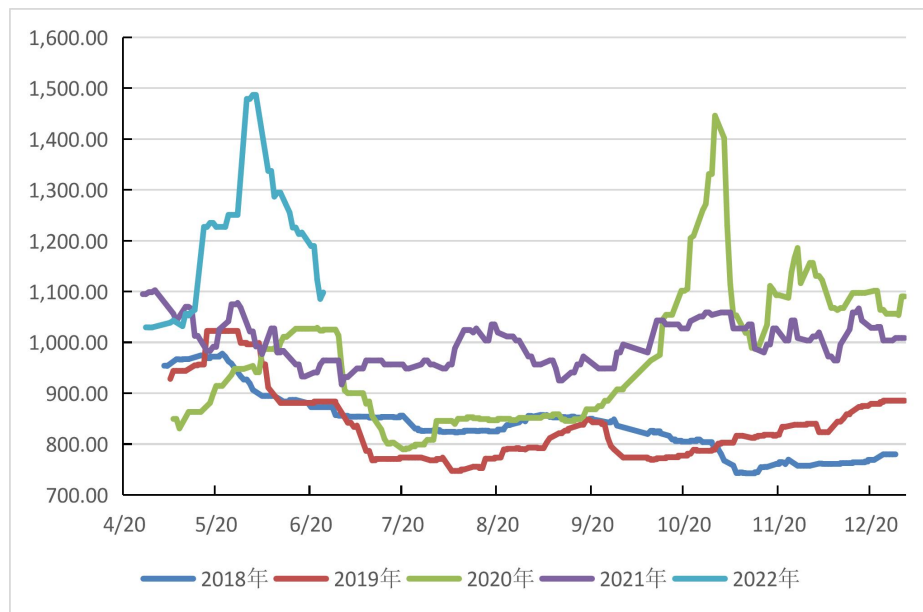


图 5 新华·海南农垦-天然胶乳价格指数历年运行图

数据来源：新华指数

供应端，东南亚产区大幅上量，当地原料持续回落；国内云南版纳地区天气好转，产出正常；海南原料产量逐步增长，全面上量或推迟至 6 月下旬。

需求端，周期内样本企业开工涨跌互现。隆众资讯数据显示，截至2022年6月23日，本周中国全钢胎样本企业开工率为62.46%，环比上涨0.76个百分点，同比下跌4.94个百分点；半钢胎样本企业开工率为66.86%，环比下跌0.18个百分点，同比上涨7.73个百分点。隆众资讯资深天然橡胶分析师王开富认为，多数企业开工趋稳，但当前销售压力较大，多数企业根据自身库存情况随时调整排产，带动整体样本开工小幅波动，预计下周期中国轮胎样本企业开工率小幅震荡为主。

汽车方面，乘联会发布的最新数据显示，6月13日-6月19日，乘用车零售41.6万辆，同比增长39%，环比上周增长19%，较上月同期增长55%；6月1日-6月19日全国乘用车市场零售93.5万辆，同比去年增长24%，环比上月增长43%。随着国家购置税政策的强势推出、疫情管控进一步放开，近期各级政府已经出台了一揽子提振经济、促进消费政策，对车市复苏有一定的促进作用，终端人气和成交均有提升。

综合分析，供应端，国内外产区基本完全恢复开割，原料产量逐步提升；需求端，轮胎厂开工率小幅震荡，利好政策刺激下汽车产销回升，但对下游天然橡胶整体需求拉动效果还需验证，预计短时间内天然橡胶价格或呈低位震荡走势。

海南农垦天然橡胶各品种均价走势

2020.7.31-2022.6.24



图 6 新华·海南农垦-天然橡胶各品种均价走势图

数据来源：新华指数

价格方面，本期标准胶、混合胶、浓乳以及天然胶乳均价呈下行走势。标准胶（TSR20）均价在 1652.66-1682.37 美元/吨区间波动；混合胶（20#）均价在 1655.13-1672.57 美元/吨区间波动。浓乳均价在 9800.00-10600.00 元/吨区间波动；天然胶乳均价（折干）在 13800.00-15122.50 元/吨区间波动。

新华·海南农垦-天然橡胶各品种均价

2022.6.1-6.24

表 1 天然橡胶各品种均价

日期	标准胶 (TSR20) (美元/吨)	混合胶 (20#) (美元/吨)	浓乳 (元/吨)	天然胶乳 (元/吨)
2022/6/1	1727.72	1715.13	13100.00	18900.00
2022/6/2	1741.10	1727.70	13100.00	18900.00
2022/6/6	1741.10	1727.70	12500.00	17000.00
2022/6/7	1726.19	1715.13	12500.00	17000.00
2022/6/8	1723.49	1707.70	12000.00	16357.50
2022/6/9	1734.78	1727.70	12000.00	16457.50
2022/6/10	1725.03	1715.13	12000.00	16457.50
2022/6/13	1702.44	1675.13	11500.00	15961.25
2022/6/14	1688.77	1675.13	11000.00	15583.75
2022/6/15	1680.96	1665.13	11000.00	15583.75
2022/6/16	1686.53	1667.70	11000.00	15422.50
2022/6/17	1686.53	1667.70	11000.00	15461.25
2022/6/20	1652.66	1672.57	10600.00	15122.50
2022/6/21	1682.37	1665.13	10600.00	15122.50
2022/6/22	1672.31	1655.13	10000.00	14283.75
2022/6/23	1672.31	1655.13	9800.00	13800.00
2022/6/24	1681.79	1665.13	9800.00	13961.25

数据来源：新华指数

天然橡胶行业要闻

➤ ANRPC:2022年5月全球天然橡胶供应短缺降至19.8万吨

ANRPC最新发布的5月报告预测,5月全球天胶产量料增4.8%至99.1万吨,较上月增加5.4%;天胶消费量料增4%至118.9万吨,较上月下降2.2%。因全球天胶供应量进一步改善,本月供应短缺降至19.8万吨。

2022年全球天胶产量料同比增加1.7%至1417.4万吨。其中,泰国增1.4%、印尼增2.9%、中国增1.8%、印度增1.2%、越南降0.4%、马来西亚增6.5%。

2022年全球天胶消费量料同比增加2.2%至1464.9万吨。其中,中国增0.5%、印度增3.5%、泰国增11.8%、马来西亚增3.2%。

报告指出,尽管期货和现货市场的在5月均呈现上涨趋势,但与上个月相比,主要市场的平均价格小幅走低。这是因为虽然市场基本面有利,但中国部分地区封锁和乌克兰与俄罗斯之间长期地缘政治冲突的影响对市场造成了压力。

来源:中国橡胶信息贸易网

新华·海南农垦-胡椒价格指数周报

2022.6.18-6.23

☆ 指数简介

新华·海南农垦-胡椒价格指数，由中国经济信息社与海南农垦集团共同编制并发布。根据编制规则，指数以2017年10月2日为基期，基点100点，样本选定为“流水椒”。指数每周一、四更新。

☆ 本期概要

本期（2022.6.18-6.23，下同）新华·海南农垦-胡椒价格指数小幅下跌，多数采集市县平均收购价格回落。白胡椒目前行情暂时平稳，短期收购价格或区间波动。

新华·海南农垦-胡椒价格指数走势



图1 新华·海南农垦-胡椒价格指数运行结果

数据来源：新华指数

本期胡椒价格指数小幅下跌。截至2022年6月23日，新华·海南农垦-胡椒价格指数报83.69点，较6月16日（下同）下跌1.1点，跌幅1.29%；较去年同期上涨3.19点，涨幅3.97%；较基期（2017年10月2日）下跌16.31点，跌幅16.31%。

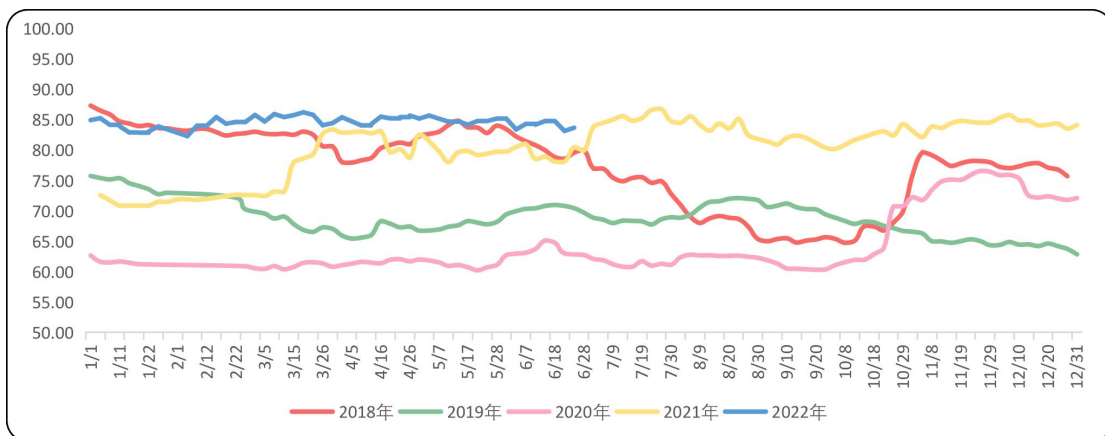


图2 新华·海南农垦-胡椒价格指数历年运行结果对比

数据来源：新华指数

胡椒各采集点均价走势 2022.5.09-2022.6.24

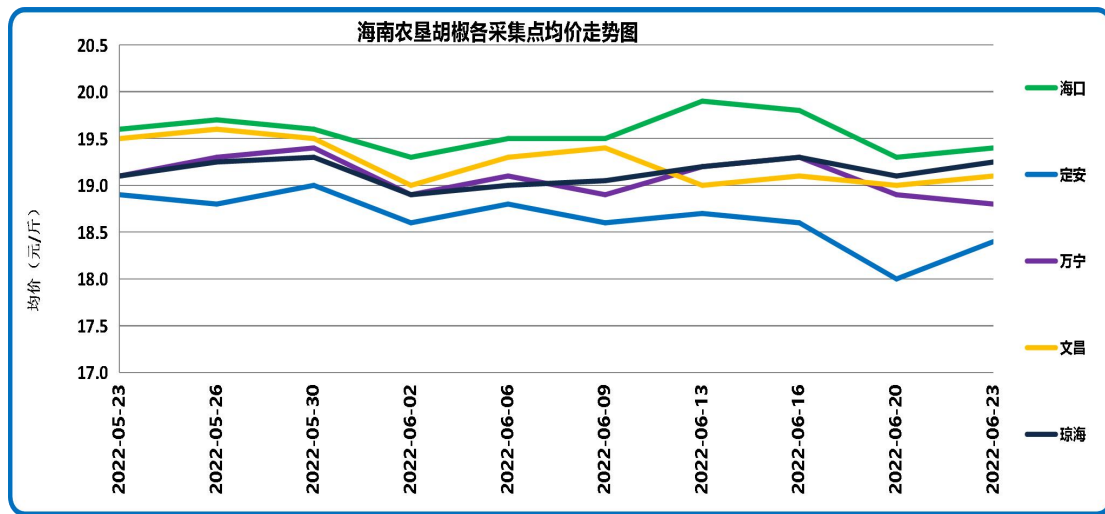


图3 胡椒主产市县价格走势对比

数据来源：新华指数

2022年6月23日，各采集点加权均价为19.09元/斤，周环比下跌0.25元/斤，主产市县平均收购价格均小幅下跌。具体来看，当前采集市县均价自高至低排序依次为海口19.40元/斤、琼海19.25元/斤、文昌19.10元/斤、万宁18.8元/斤以及定安18.40元/斤。涨跌幅方面，定安采集点均价下跌1.08%；琼海下跌0.26%；万宁下跌2.59%；文昌保持不变；海口下跌2.02%。截至2022年6月23日，各农场收购价格区间宽度较上期收窄。各农场具体价格见表1。

表1 各采集点农场价格数据

农场	南金农场	东红农场	东兴农场	橡胶研究所	东昌农场	红昇农场	东太农场
价格(元/斤)	18.4	18.7	18.8	19.1	19.4	19.2	19.3

数据来源：新华指数

表 2 海南全省胡椒流水椒加权均价表

日期	均价 (元/斤)
2022/2/28	19.56
2022/3/3	19.32
2022/3/7	19.60
2022/3/10	19.49
2022/3/14	19.56
2022/3/17	19.66
2022/3/21	19.57
2022/3/24	19.18
2022/3/28	19.26
2022/3/31	19.48
2022/4/7	19.17
2022/4/11	19.21
2022/4/14	19.50
2022/4/18	19.44
2022/4/21	19.49
2022/4/25	19.54
2022/4/28	19.43
2022/5/5	19.54
2022/5/9	19.31
2022/5/12	19.33
2022/5/16	19.20
2022/5/19	19.34
2022/5/30	19.42
2022/6/2	19.02
2022/6/6	19.23
2022/6/9	19.20
2022/6/13	19.34
2022/6/16	19.34
2022/6/20	18.96
2022/6/23	19.09

数据来源：新华指数

国际胡椒港口离岸价与产地及下游市场分析

【国际胡椒港口离岸价】当期，国际白胡椒港口离岸价格涨跌互现，截至2022年6月24日，印尼白胡椒离岸价格报6193美元/吨，较上期（6月17日，下同）下跌1.87%；马来西亚白胡椒离岸价报7600美元/吨，较上期保持不变；越南白胡椒离岸价格报5800美元/吨，较上期上涨0.87%。

【产地及下游市场】近期货源正常购销，行情暂时平稳，白胡椒价格为或区间波动。

表3 近期国际白胡椒部分贸易港口的离岸价格表（美元/吨）

日期	蒙托克港	古晋港	胡志明市
2022/6/10	6541	7600	5750
2022/6/13	6343	7600	5750
2022/6/14	6318	7600	5750
2022/6/15	6311	7600	5750
2022/6/16	6311	7600	5750
2022/6/17	6311	7600	5750
2022/6/20	6197	7600	5750
2022/6/21	6211	7600	5800
2022/6/22	6187	7600	5800
2022/6/23	6198	7600	5800
2022/6/24	6193	7600	5800

数据来源：国际胡椒联合会（IPC）

免责声明

中国经济信息社是新华社专业承担经济信息服务业务的直属机构，宗旨是“发展信息事业，服务国家战略”。新华指数隶属于中国经济信息社，负责开发、管理和运维新华社旗下全部指数和指数衍生产品，是国内第一家综合性指数研究、发布、推广及运营的专业部门。

本报告由中国经济信息社与海南省农垦投资控股集团有限公司（简称海垦控股集团）共同编制并发布。编制者对本报告取自公开来源信息的准确性和完整性不作任何保证。本报告所载的资料、意见及推测仅反映本报告最初出具日的观点和判断。

在不同时期，或因使用不同假设和标准，采用不同观点和分析方法，致使中国经济信息社与海垦控股集团发出与本报告所载意见、评估及预测不一致的研究报告，对此中经社与海垦控股集团可不发出特别通知。

在任何情况下，本报告中的信息或所表述的意见并不构成对任何人的投资建议，也没有考虑到客户特殊的投资目标、财务状况或需求。客户应考虑本报告中的任何意见或建议是否符合其特定状况。

若有必要应寻求专家意见。本报告所载的资料、工具、意见及推测仅供参考。

本报告版权为中国经济信息社与海垦控股集团共同所有。未经双方书面同意，任何机构和个人不得以任何形式翻版、复制、发布、转发或引用本报告的任何部分。如征得双方同意进行引用、刊发的，需在允许的范围内使用，并注明出处为“中国经济信息社”和“海南省农垦投资控股集团有限公司”，且不得对本报告进行任何有悖原意的引用、删节和修改。若中国经济信息社与海垦控股集团以外的机构向其客户发放本报告，则由该机构独自为此发送行为负责，中国经济信息社与海垦控股集团对此等行为不承担任何责任。本报告同时不构成中国经济信息社与海垦控股集团向发送本报告的机构之客户提供的投资建议。

如未经中国经济信息社与海垦控股集团授权，私自转载或者转发本报告，所引起的一切后果及法律责任由私自转载或转发者承担。中国经济信息社与海垦控股集团将保留随时追究其法律责任的权利。



中国经济信息社
CHINA ECONOMIC INFORMATION SERVICE



联系方式

作者：季超 郑大伟 数据校审：高铭 陈嘉 田洪筱

编辑：汪伟坚 审核：白卫涛

联系方式：010-88053842

邮箱：zhangwj747@163.com

地址：北京市西城区宣武门外大街甲1号环球财讯中心

A座



新华·海南农垦 系列价格指数周报

